



# SAEZAM.NET

Agence Web & Print

**ESTIMATION FINANCIÈRE**  
**Pharma Reco®**

# SOMMAIRE

Présentation de la société SAEZAM .....	p.3
Quelques références .....	p.4
Le projet PHARMA RECO .....	p.6
La mission .....	p.6
Description du Frontend .....	p.7
Description du Backend .....	p.12
Applications mobiles, Serveur et Emails .....	p.15
Estimation financière précise .....	p.16
Coordonnées de contact .....	p.18



## Présentation de la société



Après plusieurs années de réalisation de sites web, Jérémie Haessig a conçu en 2012 Saezam, un système de gestion de contenu (CMS) très performant, très facile à mettre à oeuvre et à administrer.

Parfaitement à l'aise dans le travail graphique et infographique et dans le développement PHP, **Jérémie Haessig** a créé une solution simple, accessible pour générer des sites élégants et efficaces.

En effet, Saezam permet de créer très efficacement un site web, à partir des informations du client, en intégrant des fonctionnalités évoluées pour générer l'arborescence, la saisie des contenus, des images et des modules additionnels.

L'interface d'administration de Saezam est complètement intégrée au site, permettant de modifier et ajouter directement les contenus dans les espaces prévus.

L'utilisateur n'a pas besoin d'apprendre une procédure complexe pour placer un nouveau contenu.

Il va dans la page qui l'intéresse et y dépose simplement le texte, l'image et le document souhaité.

Les sites Saezam sont à la pointe de ce qui est attendu aujourd'hui d'un site web:

- utilisation des standards modernes du web (HTML 5, CSS 3)
- adaptation aux différents types d'accès («responsive design»)
- séparation de la forme et du contenu

Les sites de Saezam sont hébergés sur des serveurs dédiées permettant la création rapide de nouveaux sites, en intégrant directement les fonctions de sauvegarde, d'audit de sécurité, de statistiques de fréquentation.

L'entreprise est épaulée sur les gros projets par **Geoffrey Limmacher**, programmeur/développeur WEB et chargé d'affaires.

La gestion de l'hébergement est réalisée par **David Rudloff**, spécialiste depuis plus de 15 ans, de la sécurité et des performances applicatives.

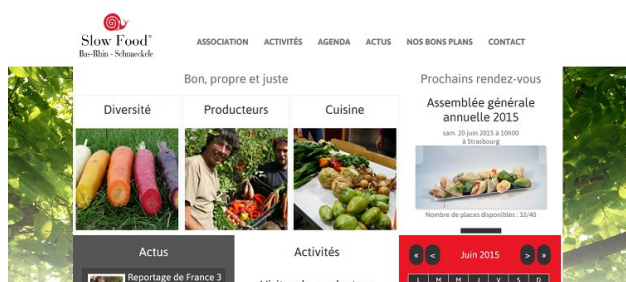
## Quelques références



**Bout2tôle.fr**  
www.bout2tole.fr  
Site de vente en ligne de métal



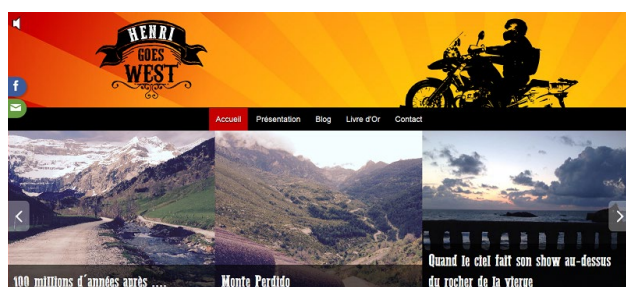
**Les Vosgirunners**  
www.lesvosgirunners.com  
Site d'inscription à des courses natures  
avec paiement en ligne



**Schaeckele - Slow Food Bas-Rhin**  
www.schnaeckele.com  
Site association



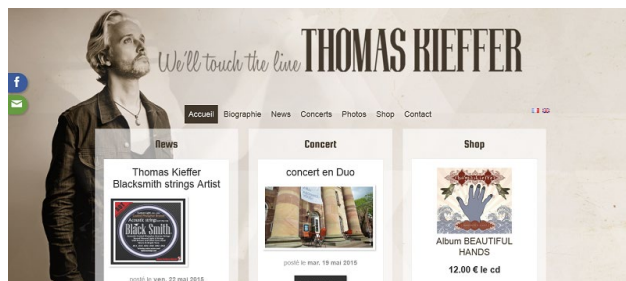
**Sun Integration**  
www.sun-integration.com  
Site vitrine d'entreprise



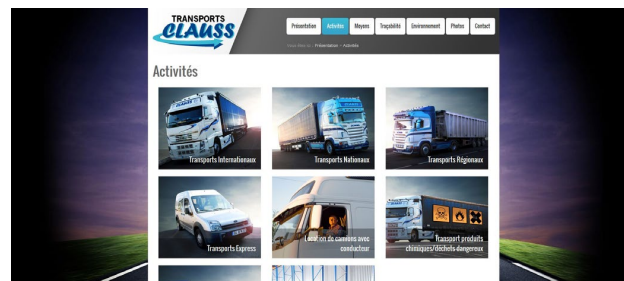
**Henri Goes West**  
henri-goes-west.saezam.net  
Site Blog



**Pur-etc**  
www.pur-etc.fr  
Site vitrine



**Thomas Kieffer**  
www.thomas-kieffer.com  
Site de présentation artiste



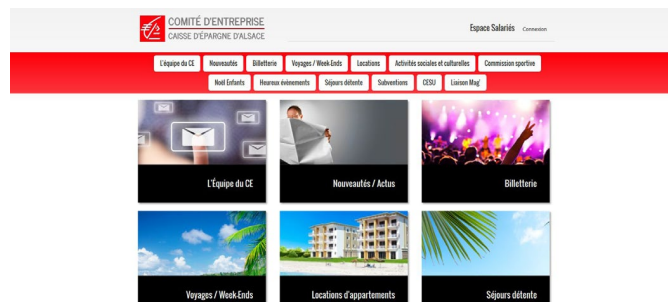
**Transports Clauss**  
www.transportsclauss.fr  
Site vitrine







**Syndicat des internes de médecine générale**  
www.sarra-img.com  
Site avec espace adhérent



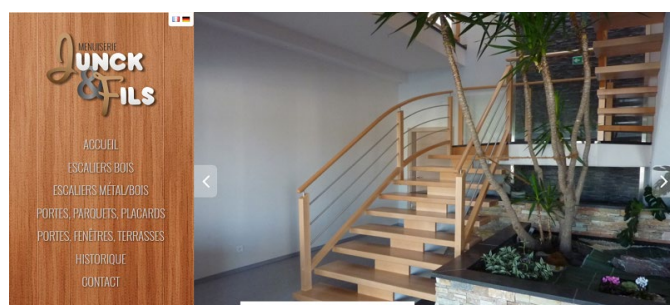
**Comité d'entreprise Caisse d'Épargne d'Alsace**  
www.cecea.fr  
Site avec espace adhérent



**Foire du printemps Haguenau**  
www.foire-printemps-haguenau.com  
Site de présentation d'un salon



**Seren Creation**  
www.serencreation.com  
Site de vente en ligne



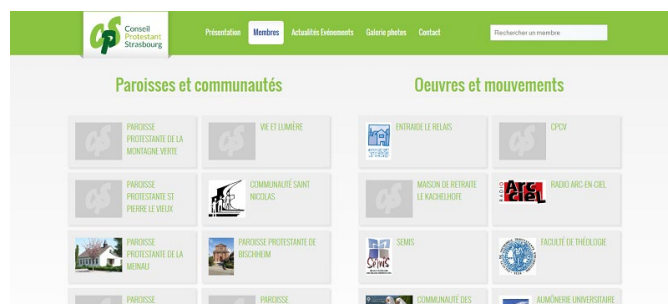
**Escaliers Junck**  
www.escaliers-junck.fr  
Site vitrine d'entreprise



**Synapse Consultants**  
www.synapse-consultants.fr  
Site vitrine d'un cabinet RH



**Théâtre alsacien de Haguenau**  
www.theatre-st-nicolas-haguenau.fr  
Site association avec module de réservation de places aux spectacles et paiement en ligne



**Conseil protestant de Strasbourg**  
www.cps-eu.fr  
Site communautaire avec mise en commun d'actualités, d'événements, de coordonnées

## Le projet PHARMA RECO®

Le présent document vise à répondre à l'expression des besoins du projet Pharma Reco® porté par l'URPS Pharmaciens Grand Est et représenté par Monsieur Gravoulet, réceptionnée en date du 13 avril 2016.

Pour répondre à cette demande, nous avons structuré ce document de façon à faire correspondre besoins et solutions.

NB : Plusieurs éléments présentés lors de notre entrevue du 10 mars ont été revus afin de correspondre au maximum aux besoins exprimés. Veuillez excuser si certains éléments de votre cahier des charges réceptionné en date du 13 avril 2016 n'ont pas été repris dans le présent document, soyez sûrs que nous les intégrons bien dans notre proposition.

### Question générale : Pour qui est conçu PHARMA RECO® ?

L'outil est destiné principalement aux pharmaciens d'officine (on les appellera «utilisateurs») et experts issus des sociétés savantes (HAS, ANSP, sociétés savantes etc..) (on les appellera «rédacteurs»).

### Atouts requis

#### RAPIDITÉ

Du fait de l'utilisation «au comptoir», elle doit donner une information en un minimum de temps. De même, les modifications doivent pouvoir se faire en un minimum d'étapes tout en garantissant la mise à disposition d'une information actualisée et scientifiquement fiable.

#### SIMPLICITÉ

La prise en main doit être intuitive et l'accès à l'information clair et épuré.

#### COLLABORATION

Tous les utilisateurs peuvent contribuer à améliorer l'outil, selon leur niveau de privilège.

#### MOBILITÉ

L'application devra être accessible sur tous les navigateurs récents (maintenus à jour) en version Desktop et Mobile, une application sera disponible sur Google Play, Apple Store et Windows Store.



## Le FrontEnd

(proposition de mise en page)

Créer un compte | Se connecter

# PHARMA RECO

Outil d'aide à la décision dans l'orientation du traitement

Entrez une pathologie, un médicament, une molécule

ou choisissez une catégorie

appareil 1    appareil 2    appareil 3    appareil 4

appareil 5    appareil 6    appareil 7    appareil 8

dernières recommandations en ligne

- recommandation 1
- recommandation 2
- recommandation 3
- recommandation 4
- recommandation 5
- recommandation 6

## Style épuré

La page d'accueil Pharma Reco® mettra en place principale le moteur de recherche. Le but étant l'accès à l'information, le style graphique sera simple, sans fioritures. Un menu permettant la création de comptes utilisateurs et la connexion sera placé au sommet de la page, suivi du logo identifiant PHARMA RECO®.

## Le moteur de recherche

Le moteur de recherche prendra la largeur de la page afin de permettre un affichage optimal des résultats de recherche en «overlay» sous le moteur de recherche. Ceci permettra d'optimiser la visibilité des résultats et d'accélérer l'accès à l'information finale : l'arbre décisionnel.

Une recherche par différents types d'entrées sera possible : médicaments, anatomie, pathologies, symptômes et libre. Chaque mot-clé sera comparé au contenu du titre de la recommandation ainsi qu'au contenu textuel de l'arbre décisionnel validé attaché à la recommandation (texte des branches de l'arbre décisionnel, des références, mots clés et autres champs textes).

## Résultats affichés de façon claire

Créer un compte | Se connecter

# PHARMA RECO

Outil d'aide à la décision dans l'orientation du traitement

Entrez une pathologie, un médicament, une molécule

Mots clés saisis par l'utilisateur

7 résultats classé par pertinence ▼

Recommandation 1 appareil > organe > référentiel aperçu texte / mots clés ...	★★★★★ 01/01/2016
Recommandation 2 appareil > organe > référentiel aperçu texte / mots clés ...	☆★★★★ 01/01/2016
Recommandation 3 appareil > organe > référentiel aperçu texte / mots clés ...	☆☆★★★★ 01/01/2016
Recommandation 4 appareil > organe > référentiel aperçu texte / mots clés ...	☆☆☆★★ 01/01/2016

Le classement des résultats pourra se faire de deux façons différentes : par pertinence et par chronologie. Un secteur sera placé au sommet des résultats de recherches afin de changer le classement actif.

**Pertinence** : (notation à définir) Ce classement pourra se baser sur les évaluations des recommandations par les utilisateurs. La mieux notée apparaissant en premier dans la liste des résultats.

**Chronologie** : Ce classement se basera sur la date de modification/création de la version validée de l'arbre décisionnel attaché à la recommandation. On aura le choix entre un tri «croissant» ou «décroissant».

Les résultats de recherche comporteront le titre des recommandations, le référentiel associé, le début du texte accompagnant la recommandation, date de publication et les mots clés associés (dans la limite de la place disponible).

## Navigation par arborescence

ou choisissez une catégorie

appareil 1	appareil 2	appareil 3	appareil 4
appareil 5	appareil 6	appareil 7	appareil 8

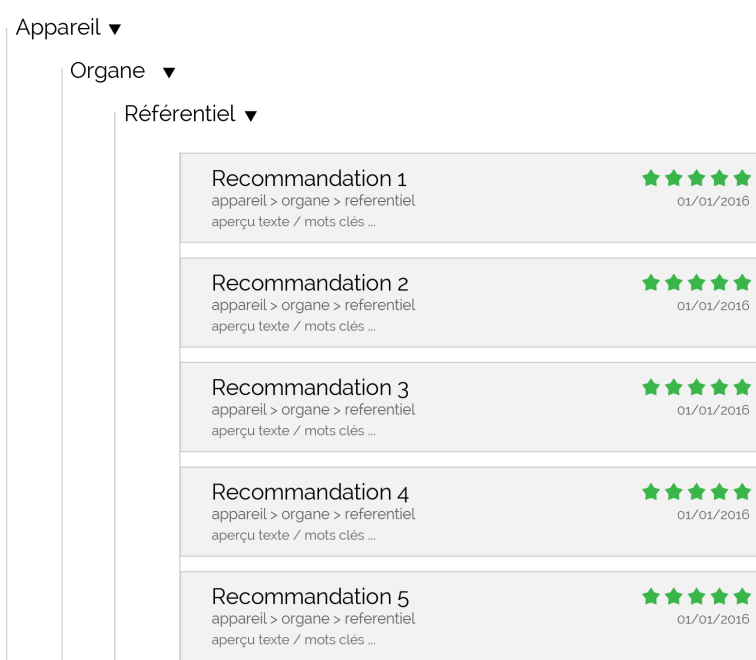




Les recommandations seront classées dans une arborescence de la forme :

**Appareils > Organes > Référentiels > Recommandations**

Sur la page d'accueil se trouveront l'ensemble des «appareils». Quand l'utilisateur cliquera dessus, il aura accès à une page présentant l'arborescence complète des recommandations (organisée en accordéon à multiples niveaux par exemple).



## Authentification et espace utilisateur

L'outil permettra aux utilisateurs de créer un compte. Ce compte donnera accès :

- Aux formulaires d'évaluations et de commentaires des recommandations (voir paragraphe suivant)
- Aux commentaires des autres utilisateurs connectés (voir paragraphe suivant)
- Aux formulaires d'abonnement aux notifications concernant une recommandation. (voir paragraphe suivant)
- A «l'espace utilisateur» : il s'agit d'une page à accès privé dans lequel l'utilisateur pourra gérer ses identifiants et coordonnées, mais également ses abonnements aux notifications de recommandations auxquelles il s'est abonné. Il pourra également fermer son compte quand il le souhaitera.

L'accès au formulaire de connexion et à l'espace utilisateur sera possible depuis n'importe quel page grâce aux liens situés au sommet de la page. Lors de la création d'un compte, un sms d'activation sera envoyé.

## Visualisation et évaluation d'une recommandation

Lorsqu'une recommandation est sélectionnée soit par le moteur de recherche ou soit par la page d'arborescence, l'utilisateur navigue alors vers la page propre à la recommandation.

(proposition de présentation)

Bienvenue Jean W. | Espace utilisateur | Se déconnecter

PHARMA RECO

Outil d'aide à la décision dans l'orientation du traitement

Nom de la recommandation

01/01/2016 - réf 295

appareil > organe > referentiel

Suivre cette recommandation

★★★★★

Patient se plaint de douleur

Question 1 ?

no

Recommandation 2

yes

Recommandation 1

mot clé 1

mot clé 2

mot clé 3

mot clé 4

Descriptif de la recommandation

Lorem ipsum dolor sit amet, consectetur adipiscing elit. Praesent sagittis ullamcorper dolor, eu aliquam dolor. Ut vestibulum finibus placerat. Morbi at mauris luctus, scelerisque risus in, suscipit libero. Class aptent taciti sociosqu ad litora torquent per conubia nostra, per inceptos himenaeos. Sed consequat nulla non dolor sagittis commodo sit amet et ipsum. Vivamus a metus at diam imperdiet lobortis. Praesent fringilla, arcu sit amet scelerisque varius, sapien purus sodales libero, non fringilla ex diam sed purus. Aenean laoreet dui dui, vitae euismod massa dictum nec. Praesent quis sagittis magna, a venenatis magna. Vestibulum tristique augue in ante tristique porta. Quisque dapibus mollis tincidunt. Integer consequat mi nunc, id pharetra leo egestas eu. Suspendisse ex ex, eleifend tincidunt velit vitae, convallis posuere elit.

Commentaires (1)

Jean W.

il y a 2 heures

Lorem ipsum dolor sit amet, consectetur adipiscing elit. Praesent sagittis ullamcorper dolor, eu aliquam dolor. Ut vestibulum finibus placerat. Morbi at mauris luctus, scelerisque risus in, suscipit libero.

Évaluation de la recommandation

Jugez-vous cette recommandation utile ?

OUI

NON

écrivez un commentaire

Vous êtes connectés en tant que Jean W.

ENVOYER CETTE ÉVALUATION

## Notifications par email (Suivre une recommandation)

Suivre cette recommandation

Chaque recommandation peut être suivie par les utilisateurs. Un email de notification leur sera envoyé pour les événements suivants :

- Suppression de la recommandation
- Modification de la version active de l'arbre décisionnel
- Modification du contenu textuel de la recommandation
- Nouvelle évaluation/commentaire de la recommandation

## Suggestions de nouvelles recommandations

Lorsqu'aucun résultat n'est proposé par le moteur de recherche, un lien vers un formulaire de suggestion de nouvelles recommandations sera affiché :

Créer un compte | Se connecter

# PHARMA RECO

Outil d'aide à la décision dans l'orientation du traitement

Entrez une pathologie, un médicament, une molécule

Mots clés saisis par l'utilisateur

0 résultats classé par pertinence ▼

Désolé, nous n'avons trouvé aucun résultat

**SUGGERER UNE NOUVELLE ÉVALUATION**

## Groupes de privilèges

L'outil aura 3 niveaux de privilèges :

- **Administrateur :**
  - il a accès en écriture à tout le contenu de l'outil,
  - il peut changer le niveau de privilège d'un compte,
  - il peut lister tout le contenu de l'outil,
  - il peut créer/modifier/supprimer des recommandations,
  - il peut changer la version validée d'une recommandation,
  - il peut proposer une nouvelle version d'une recommandation,
  - il peut commenter une recommandation,
  - il peut commenter une version d'une recommandation,
  - il peut créer/modifier/supprimer les référentiels,
  - il peut créer/modifier/supprimer un groupe de travail ainsi que sa constitution,
  - il peut créer/modifier/supprimer les suggestions de nouvelles recommandations des utilisateurs,
  - il suit l'ensemble des recommandations de l'outil
  - il peut modifier/supprimer les commentaires postés par les utilisateurs sur la page de visualisation de la recommandation.
- **Rédacteurs**
  - il peut lister les recommandations de son groupe de travail,
  - il peut créer des recommandations,
  - il peut proposer une nouvelle version d'une recommandation,
  - il peut commenter une recommandation,
  - il peut commenter une version d'une recommandation,
  - il suit l'ensemble des recommandations de son groupe de travail
- **Utilisateurs**
  - il peut suggérer une nouvelle recommandation
  - il peut suivre une recommandation
  - il peut publier une évaluation de recommandation

## Groupes de travail

Les groupes de travail sont créés par les administrateurs et sont constitués d'un ensemble de rédacteurs. Ils sont affectés à un référentiel. Tous les membres d'un groupe de travail suivent automatiquement les recommandations qui appartiennent au référentiel affecté.

## Versionnage des recommandations et publication

Chaque recommandation ne peut avoir qu'une seule version de travail et qu'une seule version validée. La version validée sera la seule à être accessible par le moteur de recherche. Les administrateurs sont les seuls habilités à valider des versions de recommandations. Toute version supplémentaire sera classée dans l'archive liée à la recommandation.

Chaque version possède un arbre décisionnel, des mots clés et un descriptif propre. Tout rédacteur qui publie une version incomplète ne pourra la soumettre aux autres membres du groupe de travail.

Chaque création de version/changement de version validée sera inscrit dans le journal des événements lié à la recommandation. Ce journal sera visible sur la page d'édition de la recommandation. Pour chaque entrée, un lien permettra de revoir la recommandation à la date indiquée. (Aucune version ne peut être supprimée)



## Edition des recommandations

Depuis le listing des recommandations, chaque recommandation possèdera un lien qui lui sera propre et qui permettra d'accéder à la page d'édition. Ce lien ne sera accessible que pour les administrateurs et les rédacteurs faisant parti d'un groupe de travail auquel est rattaché le référentiel de la recommandation éditée. Cette page est le coeur du système côté backend.

On y trouvera :

- les différentes versions existantes de la recommandation. Chaque version aura un statut : version validée (1 seule), version de travail (1 seule) ou version archivée.
- un bouton «proposer une nouvelle version» seulement si la version de travail n'est pas encore créée.
- ADMINISTRATEUR UNIQUEMENT : un selecteur pour choisir la version validée et la version de travail.
- le fil des discussions au sein du groupe de travail (fil de discussion type facebook) concernant la recommandation éditée. On pourra éventuellement attacher la liste de tous les membres du groupe avec leurs coordonnées.
- le journal des modifications listant les modifications effectuées à la recommandation éditée. (possibilité de mélanger fil de discussion et journal des modifications comme proposé ci-dessous)
- les parties textuelles de la recommandation éditables par un editeur WYSIWYG

Les membres du groupes peuvent discuter entre eux à travers un fil de discussion propre à chaque recommandation.

Pour rappel : le moteur de recherche n'affiche que la version validée des recommandations. Si une recommandation n'a pas de version validée, elle n'apparaîtra donc pas dans les résultats de recherche.

### Nom de la recommandation

Mode édition recommandation

appareil

appareil 1 ▼

organe

organe 1 ▼

referentiel

référentiel 1 ▼

---

Descriptif de la recommandation

Fichier ▾ Editer ▾ Insérer ▾ Voir ▾ Format ▾ Tableau ▾ Outils ▾

Formats ▾ Tailles de la... ▾ **B** *I* A A ▾

Lorem ipsum dolor sit amet, consectetur adipiscing elit. Praesent sagittis ullamcorper dolor, eu aliquam dolor. Ut vestibulum finibus placerat. Morbi at mauris luctus, scelerisque risus in, suscipit libero. Class aptent taciti sociosqu ad litora torquent per conubia nostra, per inceptos himenaeos. Sed consequat nulla non dolor sagittis commodo sit amet et ipsum. Vivamus a metus at diam imperdiet lobortis. Praesent fringilla, arcu sit amet scelerisque varius, sapien purus sodales libero, non fringilla ex diam sed purus. Aenean laoreet dui dui, vitae euismod massa dictum nec. Praesent quis sagittis magna, a venenatis magna. Vestibulum tristique augue in ante tristique porta. Quisque dapibus mollis tincidunt. Integer consequat mi nunc, id pharetra leo egestas eu. Suspendisse ex ex, eleifend tincidunt velit vitae, convallis posuere elit.

ENREGISTRER LES MODIFICATIONS

Version validée

**Version 4**  
validée le 01/01/2015

[voir cette version](#)

Fil de discussion

**Jean W.**  
il y a 5 min

CREATION D'UNE VERSION DE TRAVAIL  
la version de travail est la version 5

**Jean W.**  
il y a 1 heures

Lorem ipsum dolor sit amet, consectetur adipiscing elit. Praesent sagittis ullamcorper dolor, eu aliquam dolor. Ut vestibulum finibus placerat. Morbi at mauris luctus, scelerisque risus in, suscipit libero.

**Admin.**  
il y a 2 heures

CHANGEMENT DE VERSION VALIDÉE  
la version validée est la version 4

**Jean W.**  
il y a 5 heures

Lorem ipsum dolor sit amet, consectetur adipiscing elit. Praesent sagittis ullamcorper dolor, eu aliquam dolor. Ut vestibulum finibus placerat. Morbi at mauris luctus, scelerisque risus in, suscipit libero.

Version de travail

**Version 5**  
créée le 01/01/2015

[voir cette version](#)

Autres versions (archives)

**Version 3**  
créée le 01/01/2015

[voir cette version](#)

**Version 2**  
créée le 01/01/2015

[voir cette version](#)

**Version 1**  
créée le 01/01/2015

[voir cette version](#)



## Edition des versions d'une recommandation

A partir de la page d'édition des recommandations, chaque rédacteur autorisé pourra créer ou reprendre la version de travail en cliquant sur le lien approprié. La version de travail est la seule version éditable d'une recommandation.

Une version de recommandation comprend un arbre décisionnel et un fil de discussion.

Un éditeur pleine page et en 3 colonnes apparaîtra.

Il sera constitué :

- en haut de page sur toute la largeur : modification du titre de la version
- à gauche : la boîte à outils avec les différentes formes pré-définies
- en partie centrale : grille d'édition sur laquelle les formes seront déposées (Glisser-Déposer)
- à droite : l'éditeur de l'élément couramment sélectionné (Nom, Lien, Couleur de remplissage, couleur de trait, épaisseur de trait, style de trait, style de flèche, etc., Element ascendant, Element descendant)

Une fois les modifications effectuées, le rédacteur clique sur «Enregistrer les modifications».

Les autres membres du groupe de travail sont automatiquement prévenus par notification de la modification de la version de travail.

L'administrateur peut ensuite, si les retours des membres sont positifs, changer la version validée de la recommandation.

Les utilisateurs suivant la recommandation seront automatiquement prévenus par notification de la modification de la recommandation.

Les arbres décisionnels seront générés par une librairie JS à partir de données json stockées dans la base de donnée. Ils seront également stockés en version PNG afin de permettre aux vieux navigateurs de les visionner.

Bienvenue Jean W. | Espace utilisateur | Se déconnecter

### Version 5

Mode édition version



#### Boîte à outils

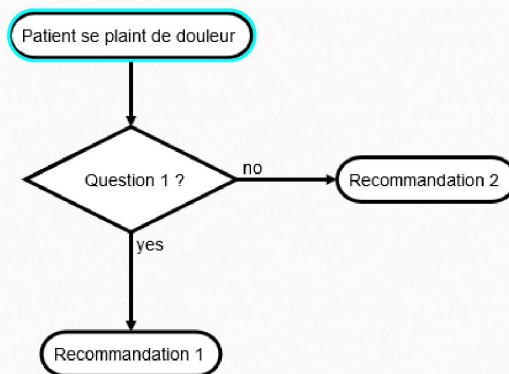


cliquer glisser un objet ci-dessous  
sur le schéma pour insérer  
nouvel élément  
ou  
bien cliquer pour insérer  
après l'élément sélectionné

#### Fil de discussion

**Jean W.**  
il y a 5 min  
CREATION D'UNE VERSION DE TRAVAIL  
la version de travail est la version 5

écrivez un commentaire



#### Édition de l'élément sélectionné

Nom de l'élément

Patient se plaint de douleur

Couleur



Type



Lien

[http://www.has-sante.fr/portail/jcms/fc\\_1249601/...](http://www.has-sante.fr/portail/jcms/fc_1249601/)

Plus d'infos

Élément ascendant

Élément descendant

Question 1

ENREGISTRER LES MODIFICATIONS

## Applications mobiles

L'outil Pharma Reco® sera également proposé aux utilisateurs en tant qu'application mobile (Tablette et Smartphones) disponibles sur l'Apple Store, Google Play et Windows Store.

Ces applications seront générées à l'aide de l'outil Phone Gap. Le site internet appelé par les Web Views sera le même que la version Desktop car celui-ci sera responsive. Il n'y aura donc pas de différence de contenu entre version Desktop et Mobile. Il n'y aura pas de version «Offline».

Concernant l'interface d'édition des arbres décisionnels réservée aux rédacteurs, elle sera accessible via mobile et tablettes mais sera optimisée pour une utilisation Desktop.

## Serveur

Notre proposition : L'outil Pharma Reco® utilisera 2 serveurs dédiés du type Intel Xeon sur IP fail-over. L'un sera le serveur principal l'autre sera un serveur redondant (2 systèmes matériels physiquement indépendants). Un système automatisé de sauvegarde permettra de répliquer les données du serveur principal sur le second.

En cas de plantage du premier serveur, le serveur de secours pourra prendre le relai grâce à l'IP fail-over. Les modifications en écriture ne seront pas autorisées sur ce 2eme serveur pour éviter toute propagation de virus, ou autre éléments indésirables.

Les serveurs seront localisés en France et localisés dans les Datacenter OVH.  
Le protocole HTTPS sera utilisé. (certificat SSL nécessaire)

## Emails/SMS de notifications

L'outil Pharma Reco® génère une grande quantité de notifications par email et par SMS (validation inscription). Ce service sera donc sous-traité par SendInBlue (plate-forme spécialisée dans les SMS/emails transactionnels).

Ce service permettra également de créer facilement des newsletters envoyées par exemple aux utilisateurs ayant coché la case «Je souhaite recevoir des lettres de nouvelles de la part des éditeurs de l'outil Pharma Reco®» lors de la création de leur compte.

Ce service sera facturé au sein de l'abonnement.

## Estimation financière

NB : L'estimation financière que nous avons présentée lors de notre entrevue du 10 mars a dû être revue afin de correspondre à l'ensemble des besoins exprimés. En effet, n'étaient pas inclus : l'outil d'édition des arbres décisionnels, la création et la mise à disposition des applications sur différentes plates-formes (OSx, Windows, Android), la mise en place de serveurs redondants.

Cette estimation ne contient pas : les déplacements, les développements non spécifiés dans le cahier des charges, la formation des utilisateurs (pharmaciens et rédacteurs).

### Partie Création de l'outil PharmaReco

Tâche	Nombre de jour estimés
Analyser les défis techniques et recherche de solutions	1
Créer la charte graphique de l'application	2
Créer des maquettes front-end/back-end	3
Validation/Amélioration des maquettes	2
Préparation des serveurs redondants	2
Implémentation du frontend	10
Implémentation du backend	20
Créations et mise en ligne des apps iOS, Android et Windows	3
Test et optimisations	3
Rédaction des documentations	3
Formation administrateurs	1
<b>TOTAL</b>	<b>50 jours</b>

Nous n'avons pas réalisé de Diagramme de Gantt pour des soucis de flexibilité. Nous pensons pouvoir consacrer entre 3 et 5 jours par semaine pour ce projet. Ce qui porte la durée de réalisation du projet de 10 à 17 semaines.

Cette durée est indicative et nous semble être réaliste.

*Pour info, l'agence sera fermée du 18 au 31 juillet 2016 et du 15 au 21 août 2016*

**Notre tarif journalier est 500€ H.T. ce qui porte le total à 25 000 €**



## Partie abonnement (récurrente)

Cette partie va comprendre tous les contrats externalisés (ex : hébergement) mais aussi tous les services récurrents réalisés par SAEZAM.

tâche	Nombre de jour estimés
Location et Maintenance de 2 serveurs dédiés redondants*	<b>150€/mois</b>
1 Nom de domaine (.fr .com ou .net)	<b>1€/mois</b>
Certificat SSL Standard 1 adresse	<b>1€/mois</b>
IP dédiée pour envoi des emails (notifications)	<b>9€/mois</b>
Assistance téléphonique 5j/7 et intervention en cas de besoin	<b>29€/mois</b>

**Cette partie entrainera une facturation de 190 H.T. /mois**

\*d'autres solutions sont envisageables si cette partie vous semble trop chère

Coût des notifications par emails

< 9 000 emails /mois	<b>OFFERT</b>
< 40 000 emails/mois	<b>6€/mois</b>
< 60 000 emails/mois	<b>30€/mois</b>
< 120 000 emails/mois	<b>50€/mois</b>

Coût des notifications SMS

100 SMS	<b>5€</b>
1 000 SMS	<b>50€</b>
10 000 SMS	<b>500€</b>
100 000 SMS	<b>5000€</b>

**Cette partie entrainera une facturation en fonction des crédits utilisés**

## Nos coordonnées

**Nous vous remercions de nous avoir consultés pour ce projet,  
que nous serions ravis d'entreprendre avec vous.**

N'hésitez pas à nous appeler pour toute question/demande.



**SAEZAM.NET**  
Votre site internet sur mesure

**Jérémy HAESSIG**  
gérant

06 86 86 02 05  
info@saezam.net  
www.saezam.net

